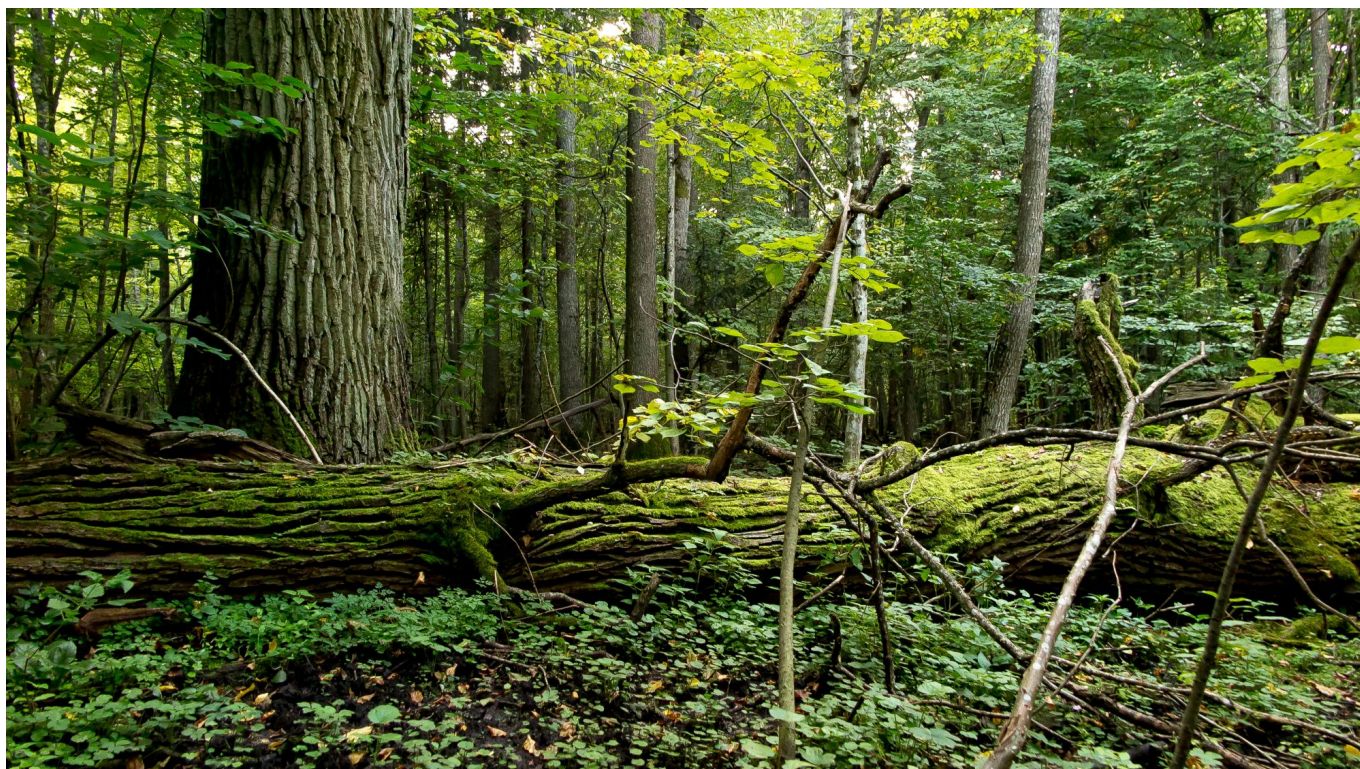




# UNESCO

Miejsca wpisane na Listę Światowego Dziedzictwa stanowią wspólne dobro ludzkości. Warunkiem wpisu zabytku lub miejsca na Listę Światowego Dziedzictwa UNESCO jest spełnienie jednego lub kilku kryteriów stanowiących o jego wyjątkowości w skali światowej.



**Puszcza Białowieńska. Fot. Adam Wajrak**

Puszcza Białowieńska to jedyny w Polsce obiekt przyrodniczy wpisany na Listę Światowego Dziedzictwa UNESCO. W ten sposób doceniono wyjątkową, uniwersalną z punktu widzenia nauki, ochrony i piękna natury, wartość tego naturalnego lasu. Jest to miejsce unikalne z punktu widzenia zachowania różnorodności biologicznej. Występuje tu najliczniejsza wolna populacja żubra europejskiego, gatunku, który symbolizuje Puszcę Białowieńską.

Jako Polacy możemy być dumni, że Puszcza Białowieńska obok Starego Miasta w Warszawie i Krakowie, Kopalni Soli w Wieliczce, Zamku Krzyżackiego w Malborku czy wreszcie obozu zagłady Auschwitz-Birkenau uznana została za wartą pamięci i ochrony na skalę światową.

Kryteria jakimi kierowano się, nadając Puszczy Białowieńskiej status światowego dziedzictwa:

- Kryterium IX. Puszcza Białowieńska stanowi wyjątkowy przykład procesów ekologicznych i biologicznych istotnych w ewolucji i rozwoju ekosystemów oraz zespołów zwierzęcych i roślinnych.
- Kryterium X. Puszcza Białowieńska obejmuje siedliska naturalne najbardziej reprezentatywne i najważniejsze dla ochrony in situ różnorodności biologicznej, włączając te, w których występują zagrożone gatunki o wyjątkowej uniwersalnej wartości z punktu widzenia nauki lub ochrony przyrody.



Po raz pierwszy Puszcza Białowieska została wpisana na Listę Światowego Dziedzictwa UNESCO w 1979 roku. Na listę wpisano wtedy niewiele ponad 5 tys. ha terenu Białowieskiego Parku Narodowego. Wpis rozszerzono w 1992 roku o białoruską część Puszczy Białowieskiej, tworząc jeden obiekt transgraniczny. W 2014 roku miejsce Światowego Dziedzictwa zostało rozszerzone na całą polską część Puszczy Białowieskiej.

Obecnie obszar ten rozciąga się w obu krajach na powierzchni liczącej 141 885 ha.

Obowiązkiem Polski jako strony Konwencji [UNESCO](#) z 1972 r. dotyczącej Światowego Dziedzictwa Kulturalnego i Naturalnego, jest ochrona Puszczy Białowieskiej przed zniszczeniem i zachowanie jej w niezmienionej postaci dla przyszłych pokoleń.

### [Regulamin wydarzenia](#)